

Uppdragsbeskrivning för regional arbetsgrupp Barnonkologi och hematologi i Sydöstra sjukvårdsregionen

Kunskapsbaserad, jämlik och resurseffektiv vård

Region Jönköpings län, Region Kalmar län och Region Östergötland bildar tillsammans Sydöstra sjukvårdsregionen.

Sjukvårdsregionen organiserar regionala programområden som motsvarar de nationella programområdena som Sveriges regioner beslutat samverka i för en mer kunskapsbaserad, jämlik och resurseffektiv vård.

Med regionala programområden bygger sjukvårdsregionen vidare på ett mångårigt och framgångsrikt samarbete utifrån regionernas samverkansavtal och Samverkansnämndens årliga överenskommelse om samverkan och vård i sjukvårdsregionen.

Samverkan ska bidra till att bästa möjliga kunskap används i varje möte mellan patient och vårdpersonal. Systemet för kunskapsstyrning ska stödja ett kontinuerligt och gemensamt lärande där regioner och sjukvårdsregioner gör varandra framgångsrika.

Systemet för kunskapsstyrning bygger på att varje nivå tar ansvar för sin del och samspelar med de andra nivåerna:

Vårdteamet

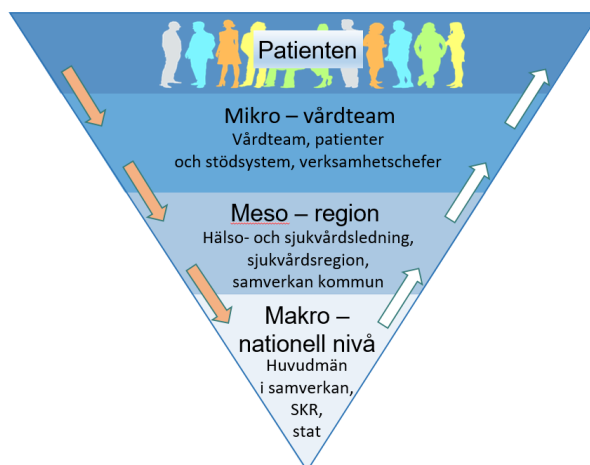
- Utgår från bästa möjliga kunskap
- Anpassar arbetet efter individens behov
- Analyserar sina resultat
- Sätter mål
- Efterfrågar stöd när det behövs
- Gör ständiga förbättringar
- Sprider goda erfarenheter

Sjukvårdsregional/regional nivå

- Sätter mål, analyserar och följer resultat
- Återkopplar och för dialog om kvalitet
- Tillhandahåller lättillgängliga kunskapsstöd
- Har en struktur för implementering och förbättringsarbete
- Stöder samverkan

Nationell nivå

- Samverkar med huvudmän och myndigheter
- Samverkar om nationella kunskapsunderlag
- Samverkar om indikatorer, uppföljning, jämförelser och analyser
- Samverkar i gemensamma utvecklingsområden



Utgångspunkter

Patientlöften om god vård

Utifrån **Socialstyrelsens sex dimensioner av god vård** har Samverkansnämnden formulerat löften att patienter i Sydöstra sjukvårdsregionen ska:

- erbjudas vård som är lätt tillgänglig för kontakt, bedömning och besök
- erbjudas diagnostik, behandling och uppföljning enligt bästa kunskap i varje möte
- vara delaktig och välinformerad genom hela vårdkedjan
- få tillgång till jämlik vård
- erbjudas bästa möjliga hälsofrämjande insatser och välfungerande screeningprogram
- få tillgång till patientsäker vård
- erbjudas kostnadseffektiv vård

I Sydöstra sjukvårdsregionen prioriteras patientnära forskning.

Uppdrag

Arbetsgrupp Barnonkologi och hematologi arbetar på uppdrag av programområde Barn och ungdomars hälsa.

Sjukvårdsregional arbetsgrupp Barnonkologi och hematologi ska:

- Planera implementering av nya och reviderade nationella kunskapsstöd, arbetssätt och metoder inom barnonkologi och hematologi som till exempel vårdprogrammet för långtidsuppföljning efter barncancer.
- Initiera vårdkedjor och samverkan med andra verksamheter för lokal anpassning i respektive region.
- Omvärldsbevakning lokalt, regionalt, nationellt och internationellt.
- Identifiera oönskade variationer och bristande kvalitet inom sjukvårdsregionen och ge förslag på förbättringsåtgärder. Ta fram lämpliga kvalitetsmått till årsrapport.
- Samordna eventuella statliga satsningar inom barnonkologi och hematologi.
- Samverka med nationella kunskapsstyrningen, RCC samt stötta RPO med expertkunskap.

Tidplan och leveranser

Arbetsgruppen är tänkt att vara en permanent konstellation.

Slutleverans ges till årsrapporten för RPO Barn och ungdomars hälsa och delleverans sker en gång per år vid möte mellan RPO Barn och ungdomars hälsa samt de RAG som hör till programområdet

Arbetssätt

Arbetsgrupper arbetar processinriktat och utgår från vad som är bäst för invånarna. Grupperna utformar sina arbetssätt och aktiviteter för att kunna fullgöra sitt uppdrag.

Rapportering

Vid arbetsgruppernas sammanträden ska minnesanteckningar föras och delges RPO Barn och ungdomars hälsa. Uppföljning av arbetsgruppens arbete sker av RPO Barn och ungdomars hälsa. RAG Barnonkologi och hematologi rapporterar regelbundet till RPO Barn och ungdomars hälsa som har att tillse att övriga berörda RPO informeras och involveras i kunskapsarbetet vid Sydöstra sjukvårdsregionen.

Sammansättning

Varje region bör som princip ha en ledamot i arbetsgruppen och sammansättningen ska innehålla relevanta professioner/expertter representerande hela vårdkedjan. Ordförande utses av arbetsgruppen. Samarbete med patient/närståendeföreningar ska övervägas. Respektive region svarar för sin ledamots kostnader för medverkan i RAG Barnonkologi och hematologi.

Samman kallandes uppdrag

Samman kallande är anställd inom respektive region.

Arbetsgruppens sammankallande:

- driver gruppens arbete framåt och säkerställer att uppdraget fullföljs
- etablerar relevanta kontakter
- initierar, planerar och leder möten
- skapar rutiner för och fördelar arbete i samråd med gruppen
- håller kontakt med programområdets processtöd

Deltagares uppdrag

Deltagarna är anställda inom respektive organisation.

Arbetsgruppens deltagare:

- representerar sin organisation
- bidrar med sakkunskap
- samarbetar aktivt
- förankrar och kommunicerar i sin egen organisation

Deltagare i med uppdrag i nationella arbetsgrupper representerar hela sjukvårdsregionen.

Finansiering

Respektive region finansierar sina representanter i arbetsgrupper. Kostnaderna bör fördelas rättvist mellan regionerna över tid.